


LAYHER FASADINIŲ – RĖMINIŲ SpeedyScaf® SISTEMOS PASTOLIŲ NAUDOJIMO IR SURINKIMO INSTRUKCIJA

0,73 m pločio plieniniai ir aliuminiai
1,09 m pločio plieniniai

Atitinka EN 12811-1 reikalavimus (Z-8.1-16.2, Z-8.1-840 ir Z-8.1-844)

Kokybės valdymas sertifikuotas pagal DIN ISO 9001:2008 (TÜV-CERT)



Layher® 

Daugiau Galimybių. Pastolių sistema

ĮŽANGA

Ši pastolių naudojimo ir surinkimo instrukcija paruošta remiantis bendromis Layher reminių pastolių surinkimo nuostatomis (Z-8.1-16.2, Z-8.1-840 ir Z- 8.1-844) ir atitinka LST EN 12811 reikalavimus. Instrukcija taikoma tik originaliems Layher reminių SpeedyScaf® sistemos pastolių elementams.

Specifikacija turi atitikti tokius reikalavimus:

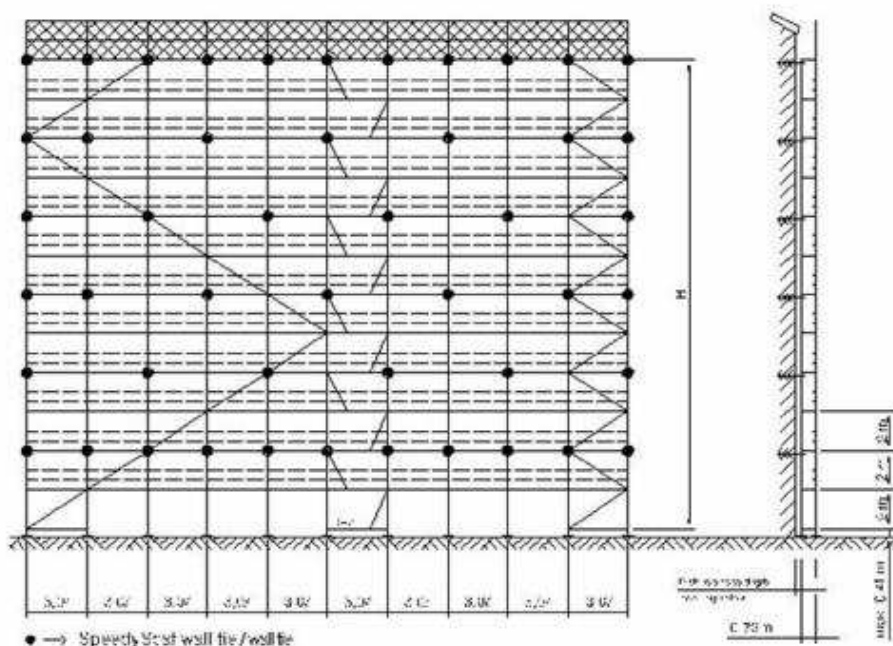
- leidžiamas surinkimo aukštis
- ankeravimo taisyklės ir ankeravimo tvirtumą priklausomai nuo pastolių sistemos, surinkimo aukščio, uždengimo ir naudojamų priedų
- įstrižainių įrengimo schema
- pagrindo apkrovos
- pastolių uždengimas

Pastolių paklotai, įskaitant montuojamus konsolėse ir viršutiniame lygyje, privalo būti apsaugoti nuo atsitiktinio iškėlimo. Tai paprastai pasiekama dengiant apatiniu rėmo arba apsauginių turėklų laikiklio skersiniu.

Privaloma laikytis darbo saugos reikalavimų, naudoti asmenines saugos priemones (tokias kaip apsauginį šalną, apsauginę avalynę, pirštines ir t.t.) ir laikytis saugaus judėjimo greičio.

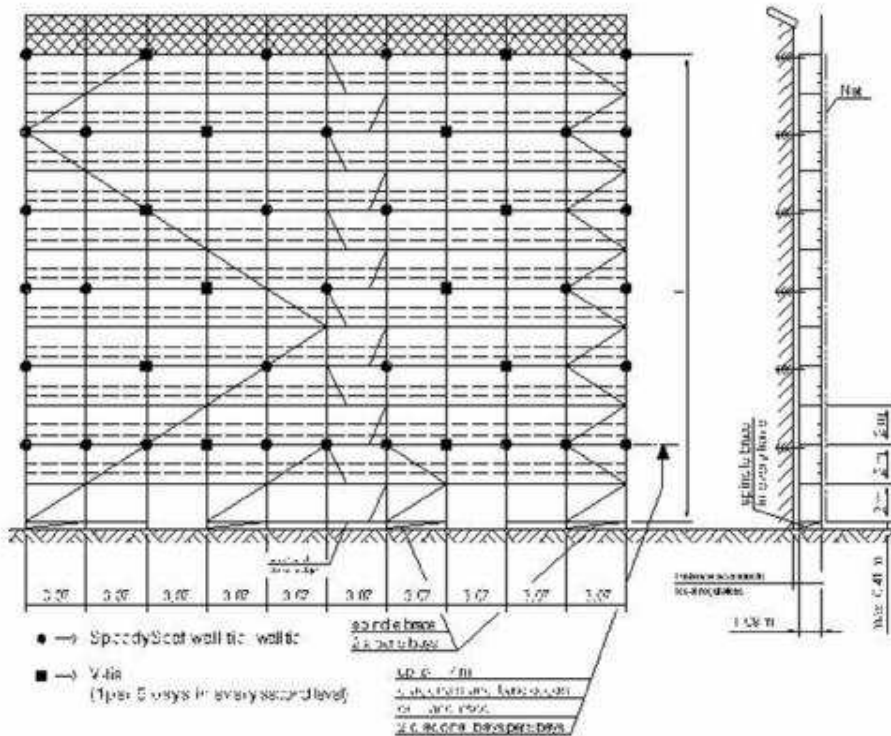
Draudžiama montuoti ir naudoti sugadintus elementus. Jei pastolių elementas sugadinamas konstrukcijos eksploatacijos metu, jos naudojimas turi būti sustabdytas iki gedimo pašalinimo.

Pavyzdys: SpeedyScaf 70 S, dalinai atviras fasadas be uždengimo



Sekcijos ilgis- 3,07 m., plotis-0,73 m. , aukštis-2,0 m. Atstumas iki fasado- atitinkamai vietiniams reikalavimams. Pado-domkrato iškėlimo aukštis- maks.0,41 m. --> SpeedyScaf ankeravimo pirštas / ankeravimo pirštas

Pavyzdys: SpeedyScaf 100 S, uždaras fasadas su tinklo uždengimu

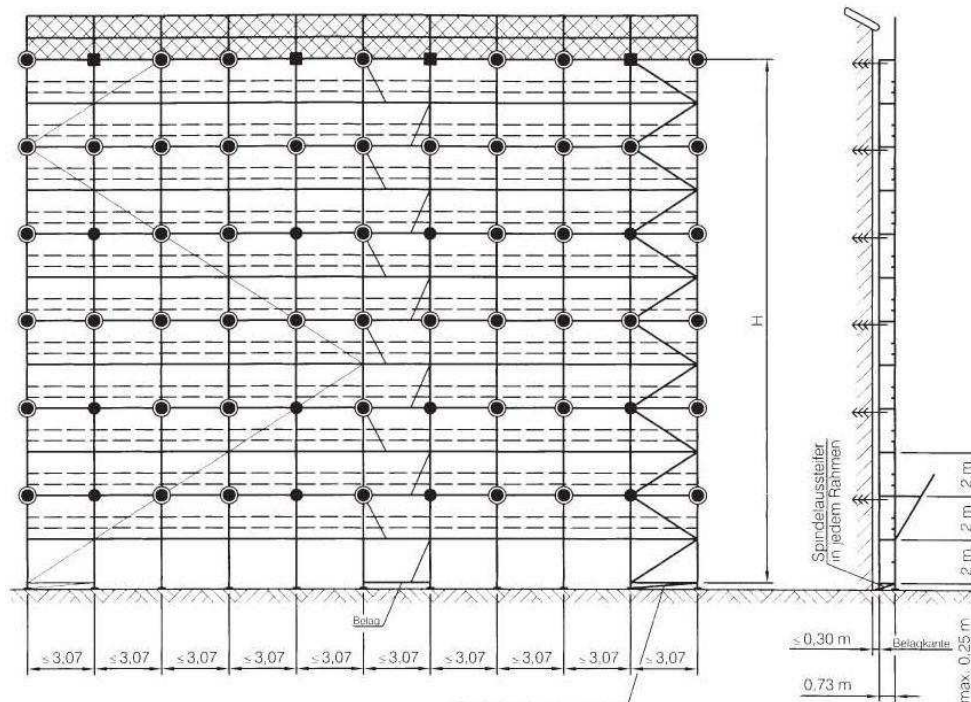


Sekcijos ilgis- 3,07 m., plotis-0,73 m. , aukštis-2,0 m. Atstumas iki fasado- atitinkamai vietiniams reikalavimams. Pado-domkrato iškėlimo aukštis- maks.0,41 m.

--> SpeedyScaf ankeravimo pirštas / ankeravimo pirštas

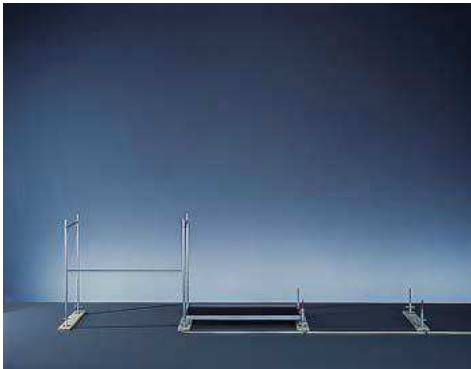
--> V-formos ankeravimo pirštas (kas 5 sekcijos kas antrame lygyje)

Pavyzdys: SpeedyScaf 70 Alu, uždaras fasadas be uždengimo



Sekcijos ilgis- 3,07 m., plotis-0,73 m. , aukštis-2,0 m. Atstumas iki fasado- atitinkamai vietiniams reikalavimams. Pado-domkrato iškėlimo aukštis- maks.0,41 m. --> SpeedyScaf ankeravimo pirštas / ankeravimo pirštas

SURINKIMO EIGA



Pastolių montavimą pradėti suguldant apsauginius turėklus išilgai fasado. Galiniai apsauginių turėklų taškai žymi kitų rėmų statymo vietas. Šiuo būdu nustatomas pastolių konstrukcijos ilgis be jokio papildomo matavimo. Padai – domkraiatai statomi ant papildomos atramos (pvz. medinės lentos).

Papildomas U-formos skersinis (U-starteris) montuojamas tuo atveju, kai paklotas montuojamas nuo pat pagrindo lygio. Du pirmuosius rėmus statyti aukščiausiam sektoriaus taške ir sujungti juos apsauginiais turėklais.



Padų – domkratų aukščio reguliatoriai turi būti nustatyti vidurinėje padėtyje, kas leis vėliau horizontaliai išlyginti visą konstrukciją.



Pirma pora rėmų uždengiama paklotu ir sumontuojama įstrižainė. Pagrindo skersinis montuojamas tik sekcijoje su įstrižaine. Padų – domkratų aukščio reguliatorių pagalba išilginė ir skersinė sekcijos pozicija išlyginama horizontaliai naudojant gulsčiuką. Įstrižainės tvirtinimo aukštis parenkamas taip, kad būtų užtikrintas rėmų vertikalumas.



Naudojant Euro rėmus, įstrižaines galima tvirtinti pagal specialias tam skirtas kiaurymes, kas užtikrina sekcijos statmenumą nenaudojant gulsčiuko. Įstrižainės montuojamos ne dažniau, kaip kas penkta sekcija. Papildomos įstrižainės gali būti reikalingos specialiose konstrukcijose atitinkamai bendriems šios instrukcijos reikalavimams.

SURINKIMO EIGA 2



Pradedant pirmąją toliau montuojamos kitos sekcijos:
rėmai užmaunami ant padų – domkratų
įstatomi apsauginiai turėklai
uždedami paklotai
Pagal pirmąją horizontaliai išlyginamos visos sekcijos.



Aukštyn pastoliai montuojami atitinkama tvarka:
statomi rėmai
įstatomi apsauginiai turėklai
uždedami paklotai
uždedami apsauginiai borteliai
montuojamos įstrižainės

Užlipimo sekcijoje montuojami paklotai su kopetėlėmis.



Sumontavus pirmus du aukštus pastolių konstrukcija ankeriais tvirtinama prie fasado, bet ne aukščiau, kaip 4 m. Ankeravimo taškų kiekis ir išdėstymo shema parenkami vadovaujantis statiniais pastolių konstrukcijos skaičiavimais.



Viršutinėje sekcijoje montuojami galiniai H formos rėmai ir viduriniai L formos rėmai, uždedami apsauginiai bortai.

Ardyti pastolius laikantis nurodyto eiliškumo atgaline tvarka. Ankeriai ir įstrižainės nuimami vėliausiai, užtikrinant likusios pastolių konstrukcijos stabilumą.



Šoninė apsauga

Visi pastolių konstrukcijos kraštai turi būti uždaryti naudojant:

- galinius turėklus
- galinius apsauginius bortus



Išplatinimas

Pastolių konstrukcija gali būti išplatinta naudojant papildomas konsoles.

0,73 m pločio išorėje viename lygyje

0,36 m pločio vidinėje pusėje keliuose lygiuose Galima abiejų pusių konsolių kombinacija.

0,73 m pločio konsolės privalomai turi būti paremtos įstrižainėmis.



Pertvaros

Kelių sekcijų pertvaros gali būti formuojamos panaudojant specialias sijas arba 4,14 m ilgio paklotus. Abi šoninės sekcijos tada turi būti sustiprintos papildomomis įstrižainėmis.

SAUGUMO SPRENDIMAI



Tinklo rėmo apsauga

Stogo darbų atlikimui turi būti montuojama tinklinė apsauga, kuri parenkama pagal stogo šlaito kampą:

plieninio tinklo rėmai
minkštas tekstilinis tinklas

foto: konsolė 0,5 m ir 2 paklotai 0,61 m
0,73 m pločio konsolės privalomai turi būti paremtos įstrižainėmis.

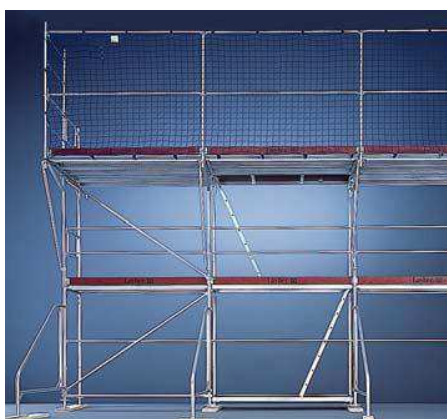


foto: apsauginis tinklas ir apsauginiai H formos rėmai galuose.



Apsauginiai stogeliai

Apsauginiai stogeliai montuojami apsaugoti praeivius nuo atsitiktinai krentančių daiktų. Įėjimų, įvažiavimų ir vitrininių langų apsaugai papildomi stogeliai gali būti montuojami ir iš vidinės pastolių konstrukcijos pusės.



Dvigubo pločio rėmai

Pėsčiųjų takų zonose montuojami dvigubo pločio pastolių rėmai. Ištininiai paklotai tarnauja kaip apsauginis stogelis.

ANKERAVIMAS

Teisingai atliktas ankeravimas - pagrindinis pastolių konstrukcijos stabilumą garantuojantis veiksnys. Ankerių tipas ir jų apkrovimas tarp kitų faktorių priklauso ir nuo konstrukcijos aukščio, jos uždengimo būdo ir nuo fasado tipo. Visais atvejais privaloma atsižvelgti į vietinius reikalavimus.

Ankeravimo vietų schema turi būti paruošta pagal konkrečius statinius skaičiavimus.



SpeedyScaf ankeris su dvigubu tvirtinimu

Naudojamas paprastose konstrukcijose be konsolių ir kada yra galimybė tvirtinti viršutinėje rėmo dalyje.



V-formos ankeris, Euro Speedy versija

Naudojamas konstrukcijose pagal statinius skaičiavimus.



Ankeris su dvigubu tvirtinimu, Euro Speedy versija

Naudojamas konstrukcijose su papildomomis konsolėmis.

Užtikrina maksimalų ankeravimo tvirtumą ir nesumažina praėjimo aukščio.



Galimas ir ankeravimas prie papildomų stabilių konstrukcijų panaudojant pastolių vamzdį ir dvigubas jungtis.

Ankeruojamo paviršiaus tvirtumas turi būti pastoviai tikrinamas.

UŽLIPIMAS



Užlipimas

Užlipti ant pastolių galima naudojant:

paklotus su atverčiamu liuku ir integruotomis arba pristatomomis kopėčiomis



papildomas laipų sekcijas

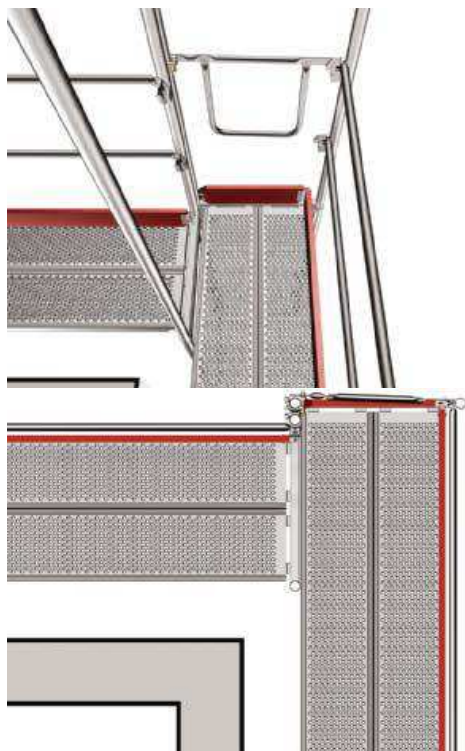


Aukštingumo išlyginimas

Montuojant pastolius ant nelygaus šlaito reikia naudoti 0,66 m, 1,0 m arba 1,5 m aukščio rėmus. Tokiu atveju konstrukcija pradedama rinkti pradedant nuo viršutinio taško.

Naudojant padus – domkratus su lankstoma pėda užtikrinamas svorio perdavimas tiksliai į pagrindo centrą. Kiekvienu konkrečiu atveju reikalinga individualiai parinkti pado tipą.

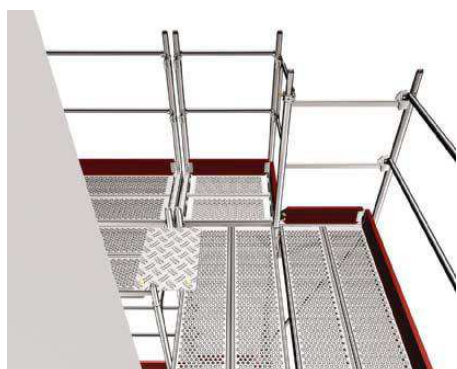
KAMPINIAI SPRENDIMAI. IŠORINIS KAMPAS



Standartinis kampinis jungimas

Šoniniai rėmai montuojami šalia vienas kito 90 laipsnių kampu ir sujungiami lanksčiomis jungtimis. Pirmame aukšte jungiama prie pagrindo ir viršutiniame taške, kituose aukščiuose pakanka sujungti tik viršutiniame aukšte.

Vaizdas iš viršaus

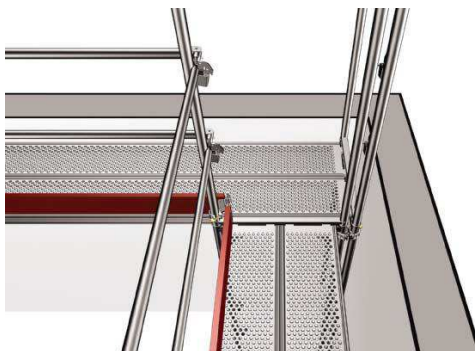


Išplatinti pastoliai panaudojant konsoles



Vaizdas iš apačios

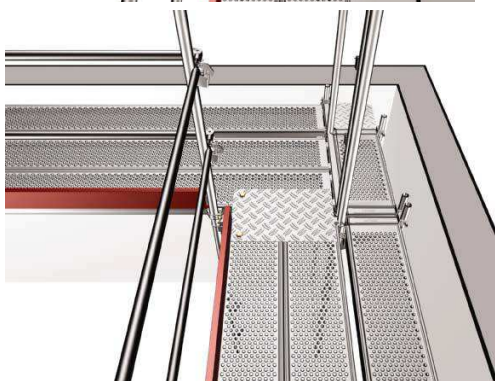
KAMPINIAI SPRENDIMAI. VIDINIS KAMPAS



Standartinis kampinis jungimas

Šoniniai rėmai montuojami šalia vienas kito 90 laipsnių kampu ir sujungiami lanksčiomis jungtimis. Pirmame aukšte jungiama prie pagrindo ir viršutiniame taške, kituose aukščiuose pakanka sujungti tik viršutiniame aukšte.

Trumpą jai sekcijai reikalingi teleskopiniai apsauginiai turėklai arba panaudojami atitinkamo ilgio vamzdžiai su jungtimis.



Montuojant vidines 0,36 m konsoles reikalinga naudoti papildomus kampinius paklotus. Tai užtikrina visišką vidinio kampo uždengimą.



Naudojant 0,73 m išorines konsoles reikalingi 1,57 m paklotai atviram kampui uždengti.



Vaizdas iš apačios